

# ГРАЖДАНСКАЯ ОБОРОНА

## ПЕРВАЯ ПОМОЩЬ

Оказание первой помощи населению определено основами охраны здоровья граждан в Российской Федерации, утвержденными Федеральным законом от 21 ноября 2011 года № 323-ФЗ.

Перечни состояний, при которых оказывается первая помощь, и мероприятий по оказанию первой помощи утверждены приказом Минздравсоцразвития от 4 мая 2012 года № 477.



### Перечень мероприятий по оказанию первой помощи

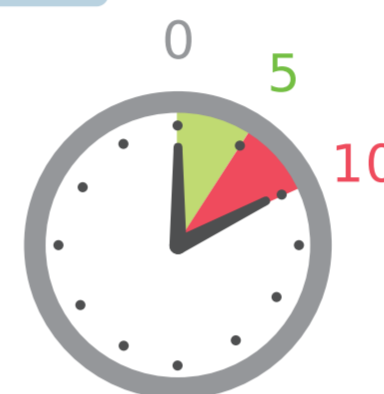
- ▶ Оценить обстановку и обеспечить безопасные условия для оказания первой помощи.
- ▶ Вызвать скорую помощь или другие специальные службы, сотрудники которых обязаны оказывать первую помощь в соответствии с федеральным законом или со специальным правилом.
- ▶ Определить наличие сознания у пострадавшего.
- ▶ Определить признаки жизни у пострадавшего. При необходимости провести мероприятия по восстановлению проходимости дыхательных путей.
- ▶ При необходимости провести сердечно-легочную реанимацию до появления признаков жизни.
- ▶ Поддерживать проходимость дыхательных путей.
- ▶ Быстро осмотреть пострадавшего. При необходимости временно остановить наружное кровотечение.
- ▶ Подробно осмотреть пострадавшего для выявления признаков травм, отравлений и других состояний, угрожающих его жизни и здоровью. Оказать первую помощь в случае выявления указанных состояний.
- ▶ Придать пострадавшему оптимальное положение тела.
- ▶ Контролировать состояние пострадавшего (сознание, дыхание, кровообращение) и оказывать психологическую поддержку.
- ▶ Передать пострадавшего бригаде скорой помощи или другим специальным службам, сотрудники которых обязаны оказать первую помощь в соответствии с федеральным законом или со специальным правилом.

### ПЕРВАЯ ПОМОЩЬ

### Общие принципы оказания первой помощи



**Первая помощь должна быть оказана вовремя**



#### ОСТАНОВКА СЕРДЦА И ДЫХАНИЯ

**0–5 минуты**

— первая помощь наиболее эффективна.  
На 5-й минуте — клиническая смерть.

**5–10 минуты**

— первая помощь может быть успешной.  
На 10-й минуте — биологическая смерть.

**Через 10 минут — успех оказания первой помощи маловероятен.**



• Пострадавшего с самостоятельным дыханием и сердечной деятельностью, но находящегося в бессознательном состоянии уложить в безопасное положение.

- Не оставляйте пострадавшего одного до прибытия скорой помощи!



*Позвать на помощь окружающих и попросить вызвать скорую помощь.*

*Спросить пострадавшего, как он себя чувствует.*



- Принять меры к устранению опасных для жизни состояний.



- Иметь в готовности аптечку первой помощи и своевременно ее применять.



- Предупредить попадание крови пострадавшего на свою кожу.



- Кровь и другие выделения пострадавшего смыть водой с мылом.

#### Первую помощь должны оказывать лица\*, имеющие соответствующую подготовку:

- сотрудники органов внутренних дел Российской Федерации;
- военнослужащие;
- работники Государственной противопожарной службы;
- спасатели аварийно-спасательных формирований и аварийно-спасательных служб.

\* В соответствии с федеральным законодательством.

# ГРАЖДАНСКАЯ ОБОРОНА

## ЭВАКУАЦИЯ НАСЕЛЕНИЯ

### ВАЖНО ЗНАТЬ!



Адрес сборного эвакуационного пункта

### ГДЕ УЗНАТЬ?

- Органы местного самоуправления
- Отделы и службы ЖКХ, ТСЖ, управляющие компании

### СПОСОБЫ ЭВАКУАЦИИ



ПЕШИМ ПОРЯДКОМ

ЛИЧНЫМ ТРАНСПОРТОМ



АВТОМОБИЛЬНЫМ ТРАНСПОРТОМ

ЖЕЛЕЗНОДОРОЖНЫМ ТРАНСПОРТОМ



ВОДНЫМ ТРАНСПОРТОМ

ВОЗДУШНЫМ ТРАНСПОРТОМ



### ПРИ ЭВАКУАЦИИ СЛЕДУЕТ ВЗЯТЬ С СОБОЙ



ДОКУМЕНТЫ И ДЕНЬГИ



ОДЕЖДА

Нательное белье, одежда и обувь по сезону



РЕМОНТНЫЙ КОМПЛЕКТ

Нитки, иголки и пр.



ЗАПАС ЕДЫ И ВОДЫ



ПОСУДА ОДНОРАЗОВАЯ, НОЖ



ФОНАРИК И ЗАПАС БАТАРЕЕК



СВЕЧА, СПИЧКИ, ЗАЖИГАЛКА



СРЕДСТВА ГИГИЕНЫ



СРЕДСТВА СВЯЗИ

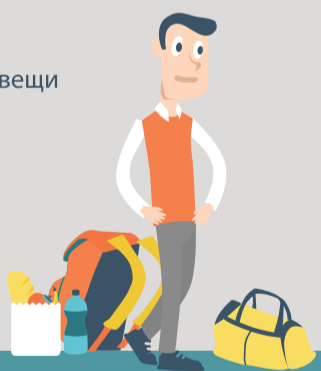


АПТЕЧКА ПЕРВОЙ ПОМОЩИ

### ДЕЙСТВИЯ НАСЕЛЕНИЯ ПРИ ОБЪЯВЛЕНИИ ЭВАКУАЦИИ

1

ВЗЯТЬ документы, необходимые вещи и продукты



2

ВЫКЛЮЧИТЬ все электроприборы.  
ЗАКРЫТЬ окна, водопроводные и газовые трубы, квартиру или дом



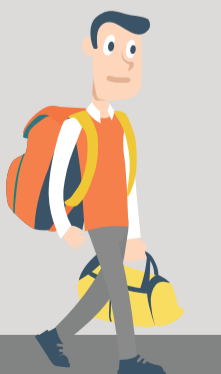
3

ПРИБЫТЬ на сборный эвакуационный пункт и зарегистрироваться, получить СИЗ (при организации выдачи)



4

УБЫТЬ в безопасный район указанным способом эвакуации



5

ПРИБЫТЬ на приемный эвакуационный пункт, получить ордер



6

УБЫТЬ в место временного проживания



МЧС России

# ГРАЖДАНСКАЯ ОБОРОНА АВАРИЙНО-СПАСАТЕЛЬНЫЕ СЛУЖБЫ

Создание аварийно-спасательных служб, аварийно-спасательных формирований, нештатных аварийно-спасательных формирований на территории Российской Федерации определяет Федеральный закон от 22 августа 1995 года № 151-ФЗ.

**АВАРИЙНО-СПАСАТЕЛЬНАЯ СЛУЖБА (АСС)** — это совокупность органов управления, сил и средств, предназначенных для решения задач по предупреждению и ликвидации чрезвычайных ситуаций, функционально объединенных в единую систему, основу которой составляют аварийно-спасательные формирования.

**АВАРИЙНО-СПАСАТЕЛЬНОЕ ФОРМИРОВАНИЕ (АСФ)** — это самостоятельная или входящая в состав аварийно-спасательной службы структура, предназначенная для проведения аварийно-спасательных работ, основу которой составляют подразделения спасателей, оснащенные специальной техникой, оборудованием, снаряжением, инструментами и материалами.

**НЕШТАТНОЕ АВАРИЙНО-СПАСАТЕЛЬНОЕ ФОРМИРОВАНИЕ (НАСФ)** — это самостоятельная структура, предназначенная для непосредственного выполнения аварийно-спасательных работ, которая комплектуется аттестованными спасателями, а также квалифицированными специалистами существующих аварийно-восстановительных, ремонтно-восстановительных, медицинских и других подразделений.

## СТРУКТУРА

### СОЗДАНИЕ аварийно-спасательных служб (формирований)

**Профессиональные АСС (АСФ), за исключением выполняющих горноспасательные работы, создаются:**

- в **ФОИВ** — решениями Правительства Российской Федерации по представлениям соответствующих ФОИВ и организаций Российской Федерации, согласованным с МЧС России и другими заинтересованными ФОИВ;
- в **субъектах Российской Федерации** — органами исполнительной власти субъектов Российской Федерации в соответствии с законодательством Российской Федерации;
- в **организациях, занимающихся одним или несколькими видами деятельности, при осуществлении которых законодательством Российской Федерации предусмотрено обязательное наличие у организаций собственных АСС (АСФ)**, — руководством организаций по согласованию с территориальными органами МЧС России;
- в **органах местного самоуправления** — по решению органов местного самоуправления, если иное не предусмотрено законодательством Российской Федерации.

**Профессиональные АСС (АСФ), выполняющие горноспасательные работы,** создаются решениями Правительства Российской Федерации по представлению МЧС России, согласованному с заинтересованными ФОИВ.

**Общественные АСФ** создаются общественными объединениями, уставными задачами которых является участие в проведении работ по ликвидации чрезвычайных ситуаций. Состав и структуру общественных АСФ определяют общественные объединения исходя из возложенных на них задач.

**НАСФ** создают организации, эксплуатирующие опасные производственные объекты I и II классов опасности, особо радиационно опасные и ядерно опасные производства и объекты, гидротехнические сооружения чрезвычайно высокой опасности и гидротехнические сооружения высокой опасности, за исключением организаций, не имеющих мобилизационных заданий (заказов) и не входящих в перечень организаций, обеспечивающих выполнение мероприятий по гражданской обороне.

Личный состав НАСФ комплектуется за счет работников организаций. Военнообязанные, имеющие мобилизационные предписания, могут включаться в НАСФ на период до их призыва (мобилизации).

## ЗАДАЧИ

### ОСНОВНЫЕ ЗАДАЧИ аварийно-спасательных служб (формирований)

**АСС (АСФ)**

- Поддержание органов управления, сил и средств аварийно-спасательных служб, аварийно-спасательных формирований в постоянной готовности к выдвигению в зоны чрезвычайных ситуаций и проведению работ по ликвидации чрезвычайных ситуаций.
- Контроль за готовностью обслуживаемых объектов и территорий к проведению на них работ по ликвидации чрезвычайных ситуаций.
- Ликвидация чрезвычайных ситуаций на обслуживаемых объектах или территориях.

Кроме того, на АСС (АСФ) могут возлагаться задачи по:

- участию в разработке планов действий по предупреждению и ликвидации чрезвычайных ситуаций на обслуживаемых объектах и территориях;
- участию в подготовке решений по созданию, размещению, определению номенклатурного состава и объемов резервов материальных ресурсов для ликвидации чрезвычайных ситуаций;
- пропаганде знаний в области защиты населения и территорий от чрезвычайных ситуаций, участию в подготовке населения и работников организаций к действиям в условиях чрезвычайных ситуаций;
- участию в разработке нормативных документов по вопросам организации и проведения аварийно-спасательных и неотложных работ;
- выработке предложений органам государственной власти по вопросам правового и технического обеспечения деятельности аварийно-спасательных служб, аварийно-спасательных формирований, социальной защиты спасателей и других работников аварийно-спасательных служб, аварийно-спасательных формирований.

**НАСФ**

- Проведение АСР и первоочередное жизнеобеспечение населения, пострадавшего при военных конфликтах или вследствие этих конфликтов.
- Участие в ликвидации чрезвычайных ситуаций природного и техногенного характера, а также в борьбе с пожарами.
- Обнаружение и обозначение районов, подвергшихся радиоактивному, химическому, биологическому (бактериологическому) и иному заражению (загрязнению).
- Санитарная обработка населения, специальная обработка техники, зданий и обеззараживание территорий.
- Участие в восстановлении функционирования объектов жизнеобеспечения населения.
- Обеспечение мероприятий гражданской обороны по вопросам восстановления и поддержания порядка, связи и оповещения, защиты животных и растений, медицинского, автотранспортного обеспечения.

## ВИДЫ АТТЕСТАЦИИ

### АТТЕСТАЦИЯ аварийно-спасательных служб (формирований)

- **АСС (АСФ), НАСФ** аттестуются на право ведения аварийно-спасательных работ.
- При проведении аттестации аварийно-спасательной службы (формирования) определяется ее (его) соответствие обязательным требованиям и готовность к выполнению задач, которые возлагаются на аварийно-спасательную службу (формирование) в соответствии с законодательством Российской Федерации.
- В отношении вновь созданной аварийно-спасательной службы (формирования) проводится первичная аттестация.
- В отношении действующей аварийно-спасательной службы (формирования) с периодичностью 1 раз в 3 года проводится периодическая аттестация, а также может проводиться внеочередная аттестация.
- Организация работы по проведению аттестации аварийно-спасательных служб (формирований) возлагается на Межведомственную аттестационную комиссию, аттестационные комиссии федеральных органов исполнительной власти, аттестационные комиссии уполномоченных организаций и аттестационные комиссии органов исполнительной власти субъектов Российской Федерации.
- Координация работы по проведению аттестации аварийно-спасательных служб (формирований) осуществляется Межведомственной аттестационной комиссией.

### ВИДЫ аварийно-спасательных работ

**Горноспасательные работы**

Действия, направленные на спасение людей, материальных и культурных ценностей, защиту природной среды в зоне чрезвычайных ситуаций, локализацию аварий и подавление или доведение до минимально возможного уровня воздействия последствий взрывов взрывчатых материалов и (или) рудничных газов, пожаров, загазований, обвалов, выбросов горной массы, затоплений и других видов аварий в горных выработках на объектах ведения горных работ, за исключением объектов бурения и добычи нефти, газа и газового конденсата.

**Поисково-спасательные работы**

Действия, направленные на поиск и спасение людей, материальных и культурных ценностей, подавление или доведение до минимально возможного уровня воздействия последствий чрезвычайных ситуаций на территориях, в акваториях и на транспорте.

**Газоспасательные работы**

Действия, направленные на спасение людей, материальных и культурных ценностей, защиту природной среды, локализацию аварий и подавление или доведение до минимально возможного уровня воздействия последствий аварий в зоне с превышением предельно допустимых концентраций токсичных, и (или) пожароопасных, и (или) взрывоопасных веществ. К газоспасательным работам не относятся работы, отнесенные к аварийно-спасательным работам, связанным с тушением пожаров, и горноспасательным работам.

**Аварийно-спасательные работы, связанные с тушением пожаров**

Действия, направленные на поиск и спасение людей, материальных и культурных ценностей, защиту природной среды при тушении пожаров на объектах и территориях, за исключением пожаров в горных выработках на объектах ведения горных работ.

**Противофонтанные работы**

Действия, направленные на спасение людей, материальных и культурных ценностей, защиту природной среды, предупреждение и ликвидацию газонефтеводопроявлений, неуправляемого истечения пластовых флюидов (открытых фонтанов) и грифообразования на объектах бурения и добычи нефти, газа и газового конденсата и объектах подземного хранения газа и газового конденсата.

**Работы по ликвидации медико-санитарных последствий чрезвычайных ситуаций**

Комплекс лечебно-эвакуационных, санитарно-противоэпидемических (профилактических) и медицинских мероприятий в зоне чрезвычайных ситуаций, направленных на защиту населения, производственно-технического персонала организаций, а также личного состава АСС (АСФ).



Основы государственной политики Российской Федерации в области гражданской обороны на период до 2030 года, утверждены Указом Президента Российской Федерации от 20 декабря 2016 года № 696.

# ГРАЖДАНСКАЯ ОБОРОНА

## ОСНОВЫ ГОСУДАРСТВЕННОЙ ПОЛИТИКИ РФ В ОБЛАСТИ ГРАЖДАНСКОЙ ОБОРОНЫ НА ПЕРИОД ДО 2030 ГОДА

### ОСНОВЫ

- ▶ Основами определяются цель, задачи и приоритетные направления государственной политики Российской Федерации в области гражданской обороны на период до 2030 года, а также механизмы ее реализации.
- ▶ Государственная политика Российской Федерации в области гражданской обороны является совокупностью скоординированных и объединенных единым замыслом политических, военных, социально-экономических, правовых, информационных и специальных мер, осуществляемых органами государственной власти, органами местного самоуправления и организациями в области защиты населения, материальных и культурных ценностей на территории Российской Федерации от опасностей, возникающих при военных конфликтах или вследствие этих конфликтов, а также при крупномасштабных чрезвычайных ситуациях природного и техногенного характера.
- ▶ Нормативную правовую базу основ составляют Конституция Российской Федерации, федеральные законы, стратегия национальной безопасности Российской Федерации, военная доктрина Российской Федерации, иные документы стратегического планирования в сфере обеспечения национальной безопасности Российской Федерации, а также нормативные правовые акты Российской Федерации в области гражданской обороны.



Целью государственной политики в области гражданской обороны является обеспечение необходимого уровня защищенности населения, материальных и культурных ценностей от опасностей, возникающих при военных конфликтах и чрезвычайных ситуациях

### Приоритетные направления государственной политики в области гражданской обороны

- Совершенствование нормативно-правовой, нормативно-технической и методической базы в области гражданской обороны с учетом изменений, вносимых в законодательные акты Российской Федерации, и внедрения в Российской Федерации системы стратегического планирования.
- Совершенствование системы управления гражданской обороной, систем оповещения и информирования населения об опасностях, возникающих при военных конфликтах и чрезвычайных ситуациях.
- Совершенствование методов и способов защиты населения, материальных и культурных ценностей от опасностей, возникающих при военных конфликтах и чрезвычайных ситуациях.
- Развитие сил гражданской обороны путем совершенствования их организации и подготовки к использованию по назначению, а также путем повышения уровня их оснащения современной специальной техникой.
- Повышение качества подготовки населения в области гражданской обороны.
- Развитие международного сотрудничества в области гражданской обороны.

### НАПРАВЛЕНИЯ

### ЗАДАЧИ

#### Задачи государственной политики в области гражданской обороны

- ▶ Совершенствование с учетом современных требований нормативно-правовой и нормативно-технической базы в области гражданской обороны в части, касающейся защиты населения, материальных и культурных ценностей от опасностей, возникающих при военных конфликтах и чрезвычайных ситуациях.
- ▶ Завершение реконструкции систем оповещения и информирования населения об опасностях, возникающих при военных конфликтах и чрезвычайных ситуациях, и создание в установленном порядке локальных систем оповещения.
- ▶ Повышение качества подготовки должностных лиц федеральных органов исполнительной власти, органов исполнительной власти субъектов Российской Федерации, органов местного самоуправления и организаций к выполнению мероприятий по гражданской обороне.
- ▶ Координация деятельности федеральных органов исполнительной власти, органов исполнительной власти субъектов Российской Федерации, органов местного самоуправления и организаций в области гражданской обороны.
- ▶ Обеспечение эффективного функционирования сил и средств гражданской обороны, поддержание необходимого уровня их готовности к использованию по назначению, оснащение их современным вооружением и специальной техникой.
- ▶ Формирование условий для дальнейшего развития системы обеспечения выполнения мероприятий по гражданской обороне с учетом экономических, географических и других особенностей регионов.
- ▶ Оптимизация мероприятий по защите населения, материальных и культурных ценностей от опасностей, возникающих при военных конфликтах и чрезвычайных ситуациях, а также повышение эффективности их выполнения.
- ▶ Внедрение современных технологий защиты населения, материальных и культурных ценностей от опасностей, возникающих при военных конфликтах и чрезвычайных ситуациях, с использованием технических средств, созданных отечественными производителями.
- ▶ Своевременный учет тенденций изменения характера современных вооруженных конфликтов и проявлений экстремизма.
- ▶ Формирование новых подходов к организации и ведению гражданской обороны, обеспечивающих необходимый уровень защищенности населения, материальных и культурных ценностей от опасностей, характерных для определенных территорий Российской Федерации, при минимальном уровне финансовых и материальных затрат.



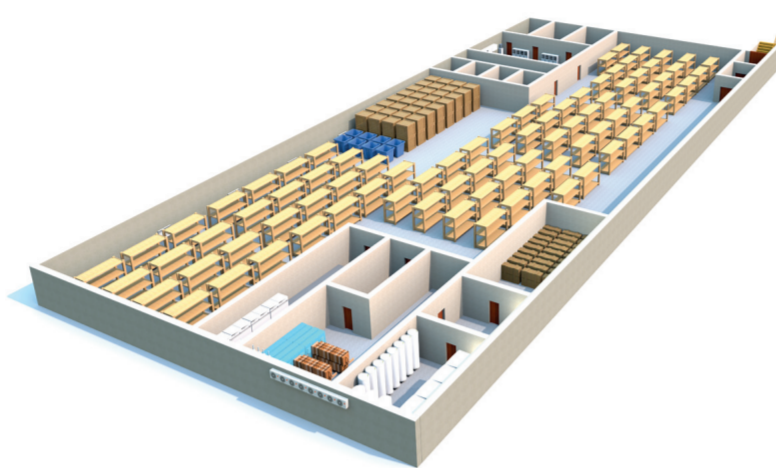
# ГРАЖДАНСКАЯ ОБОРОНА

## ЗАЩИТНЫЕ СООРУЖЕНИЯ ГРАЖДАНСКОЙ ОБОРОНЫ

Создание объектов гражданской обороны определено Порядком, утвержденным постановлением Правительства Российской Федерации от 29 ноября 1999 года № 1309.

Специальные сооружения, предназначенные для защиты населения, личного состава сил гражданской обороны, а также техники и имущества гражданской обороны от воздействия средств нападения противника, являются защитными сооружениями гражданской обороны.

### УБЕЖИЩЕ



**Убежище** — защитное сооружение гражданской обороны, предназначенное для защиты укрываемых в течение нормативного времени от расчетного воздействия поражающих факторов:

- ▶ ядерного и химического оружия;
- ▶ обычных средств поражения;
- ▶ бактериальных (биологических) средств;
- ▶ отравляющих веществ;
- ▶ поражающих концентраций аварийно химически опасных веществ;
- ▶ высоких температур;
- ▶ продуктов горения при пожарах.

#### Для кого создаются убежища

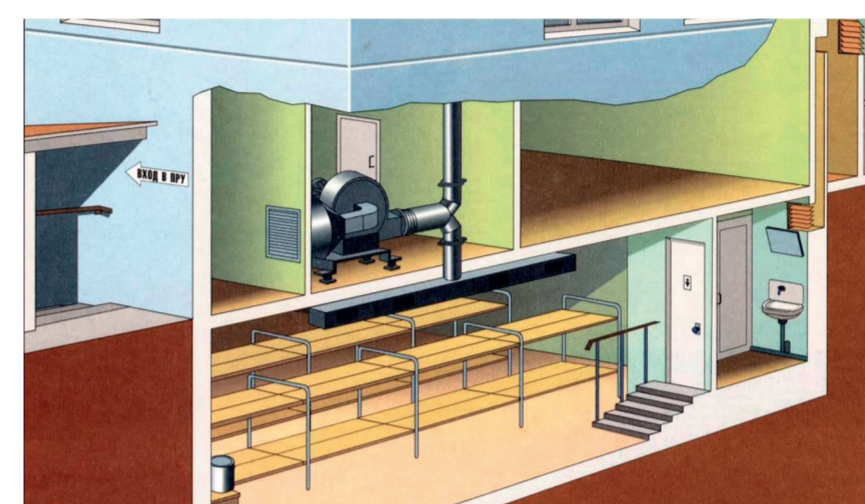
- ▶ для наибольшей работающей смены организации, имеющей мобилизационное задание и отнесенной к категории особой важности по гражданской обороне, независимо от места ее расположения;
- ▶ для наибольшей работающей смены организации, отнесенной к первой или второй категории по гражданской обороне и расположенной на территории, отнесенной к группе по гражданской обороне;
- ▶ для работников максимальной по численности работающей в мирное время смены организации, эксплуатирующей ядерные установки (атомные станции), включая работников организации, обеспечивающей ее функционирование и жизнедеятельность и находящейся на ее территории в пределах периметра защищенной зоны.

#### Вместимость и расположение убежищ

Вместимость убежищ составляет, как правило, не менее 150 человек. Проектирование убежищ вместимостью менее 150 человек допускается в исключительных случаях с разрешения территориальных органов МЧС России.

Радиус сбора укрываемых должен составлять не более 500 м для убежищ, расположенных на территориях, отнесенных к особой группе по гражданской обороне, а для иных территорий — не более 1000 м.

### ПРОТИВОРАДИАЦИОННОЕ УКРЫТИЕ



**Противорадиационное укрытие** — защитное сооружение гражданской обороны, предназначенное для защиты укрываемых от воздействия ионизирующих излучений при радиоактивном заражении (загрязнении) местности и допускающее непрерывное пребывание в нем укрываемых в течение нормативного времени.

#### Для кого создаются противорадиационные укрытия

- ▶ для наибольшей работающей смены организации, отнесенной к первой или второй категории по гражданской обороне, расположенной в зоне возможного радиоактивного заражения (загрязнения) за пределами территории, отнесенной к группе по гражданской обороне;
- ▶ для нетранспортабельных больных и обслуживающего их медицинского персонала, находящегося в учреждении здравоохранения, расположенном в зоне возможного радиоактивного заражения (загрязнения).

#### Вместимость и расположение противорадиационных укрытий

Вместимость ПРУ предусматривает:

- 5 человек и более в зависимости от площади помещений укрытий, оборудуемых в существующих зданиях или сооружениях;
- 50 человек и более во вновь строящихся зданиях и сооружениях.

Радиус сбора укрываемых должен составлять не более 500 м для ПРУ, расположенных на территориях, отнесенных к особой группе по гражданской обороне, а для иных территорий — не более 1000 м.

При подвозе автотранспортом радиус сбора укрываемых в ПРУ допускается увеличивать до 20 км.

### УКРЫТИЕ



**Укрытие** — защитное сооружение гражданской обороны, предназначенное для защиты укрываемых от:

- ▶ фугасного и осколочного действия обычных средств поражения;
- ▶ поражения обломками строительных конструкций;
- ▶ обрушения конструкций выше-расположенных этажей зданий различной этажности.

#### Для кого создаются укрытия

- ▶ для наибольшей работающей смены организации, отнесенной к первой или второй категории по гражданской обороне, расположенной за пределами территории, отнесенной к группе по гражданской обороне, вне зоны возможного радиоактивного заражения (загрязнения);
- ▶ для нетранспортабельных больных и обслуживающего их медицинского персонала, находящегося в учреждении здравоохранения, расположенном на территории, отнесенной к группе по гражданской обороне, вне зоны возможного радиоактивного заражения (загрязнения).

#### Вместимость и расположение укрытий

Вместимость укрытий не нормируется и принимается в зависимости от площади используемых помещений.

Радиус сбора укрываемых должен составлять не более 500 м для укрытий, расположенных на территориях, отнесенных к особой группе по гражданской обороне, а для иных территорий — не более 1000 м.